

**Medición Independiente de Aprendizajes (MIA)** realizó por segunda vez la medición en la Península de Yucatán (Yucatán, Quintana Roo y Campeche), con el objetivo de conocer si los niños, niñas y jóvenes de 7 a 17 años saben leer y hacer operaciones básicas de matemáticas.

A continuación, se presentan los resultados generales de lectura y matemáticas de los tres estados:

### Resultados MIA Lectura

En las tablas siguientes, se exponen los resultados obtenidos por los casos tras la evaluación MIA en lectura y matemáticas. En éstas se muestra el porcentaje de casos (según la n por grado escolar) que alcanzó cada uno de los niveles o aciertos de la prueba. Adicionalmente, sobre los porcentajes de las columnas se somborean los grados para los cuales el ítem dentro de esa columna debiera ser logrado, debido a que su dificultad está pensada para el grado inmediato anterior.

De esta forma, por ejemplo, para el caso del instrumento MIA Lectura, se espera que todos los encuestados a partir de primer grado de educación primaria puedan resolver el nivel sílaba y, concomitantemente, pasar el nivel 0 (o ningún nivel). El nivel palabra se espera logrado a partir de segundo grado de primaria. Y los niveles enunciado, historia y comprensión, se esperan logrados a partir del tercer grado de educación primaria.

Tabla 1. Porcentaje de las frecuencias de los casos por cada uno de los niveles de la prueba MIA Lectura por grado escolar.

Escolaridad	n	Ningún nivel	Sílaba	Palabra	Enunciado	Historia	Comprensión
1° de primaria	43	27.9%	14.0%	27.9%	11.6%	2.3%	16.3%
2° de primaria	326	11.3%	10.1%	27.9%	30.2%	9.2%	11.3%
3° de primaria	439	4.1%	4.8%	18.2%	30.7%	14.6%	27.6%
4° de primaria	419	1.2%	2.9%	12.9%	27.4%	12.6%	43.0%
5° de primaria	383	1.8%	0.5%	5.5%	19.8%	18.5%	53.9%
6° de primaria	348	0.6%	0.9%	3.7%	18.4%	11.8%	64.6%
1° de secundaria	357	-	0.8%	4.8%	7.8%	14.0%	72.6%
2° de secundaria	302	-	0.7%	1.7%	5.6%	7.6%	84.4%
3° de secundaria	226	-	0.4%	1.8%	5.3%	9.7%	82.8%
Bachillerato	493	-	-	0.2%	3.9%	5.5%	90.4%
No estudia	82	8.5%	3.7%	4.9%	14.6%	15.9%	52.4%
<b>Total</b>	<b>3418<sup>1</sup></b>	<b>2.6%</b>	<b>2.5%</b>	<b>8.8%</b>	<b>17.0%</b>	<b>11.6%</b>	<b>57.5%</b>

Fuente: Elaboración propia a partir de los resultados de la investigación.

<sup>1</sup> La diferencia entre las n total de las tablas de ambas evaluaciones estriba en la cantidad de casos que se negaron a ser evaluados en una y otra prueba.

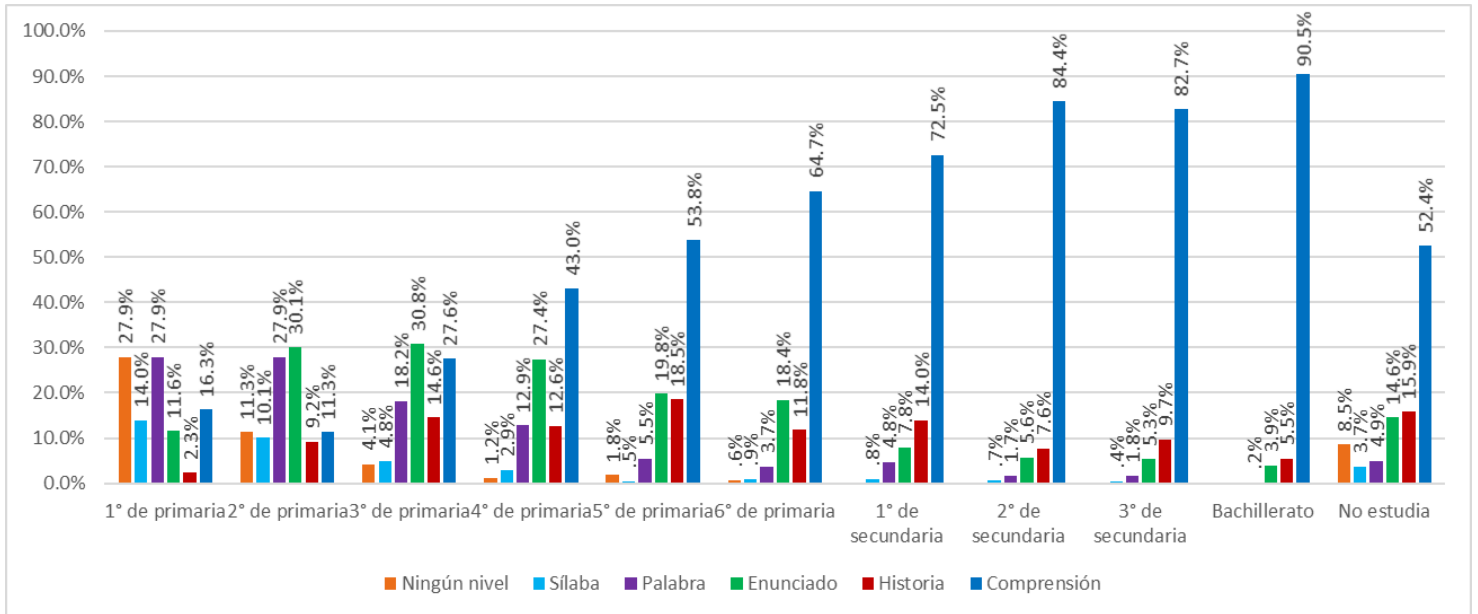


Figura 1. Gráfica de barras elaborada a partir de los porcentajes de las frecuencias de los casos por cada uno de los niveles de la prueba MIA Lectura por grado escolar.

Con base en esto, lo que se observa en las Tablas 1 y 2 es que hay rezago en la adquisición de los aprendizajes básicos evaluados por la prueba MIA de Lectura y Matemáticas.

Por un lado, en la Tabla 1 (resultados de lectura), y tal como se observa, a partir del tercer grado debería alcanzarse el nivel de competencia mínimo necesario para resolver el ítem más complejo de la prueba, ya que ésta está diseñada a partir de las exigencias curriculares del nivel precedente (segundo grado de primaria). Sin embargo, el nivel sílaba, el más básico, genera problemas para un porcentaje (aunque pequeño) de los casos a lo largo de todos los grados de educación primaria (de primero a sexto: 27.9, 11.3, 4.1, 1.2, 1.8 y 0.6%, respectivamente). Es decir, todos estos casos son niños y niñas que no pudieron leer en voz alta por lo menos dos sílabas.

Esto se observa de manera similar para el nivel palabra en los grados de educación secundaria: aunque pequeño, un porcentaje de los casos en los tres grados no es capaz de leer en voz alta por lo menos dos palabras y, por lo tanto, se quedan en el nivel precedente (sílaba) (de primero de secundaria a tercero de secundaria: 0.8, 0.7 y 0.4%, respectivamente).

Este comportamiento de los datos sugiere que, aunque avanzar en los diferentes grados de escolaridad aminora la cantidad de casos que no logran resolver los niveles más básicos de la prueba, aún en grados superiores sigue habiendo casos que no han logrado consolidar las habilidades más básicas en torno a lectura y matemáticas.

Tabla 2. Porcentaje de las frecuencias de los casos por cada uno de los niveles de la prueba MIA Matemáticas por grado escolar.

Escolaridad	n	Ningún nivel	Número	Suma	Resta	División	Problema
1° de primaria	43	32.6%	32.6%	20.9%	11.6%	2.3%	-
2° de primaria	324	13.0%	37.3%	32.4%	14.5%	1.5%	1.2%
3° de primaria	438	5.5%	24.0%	37.2%	26.9%	3.2%	3.2%
4° de primaria	416	2.6%	14.9%	39.7%	27.2%	12.7%	2.9%
5° de primaria	382	1.8%	8.1%	27.2%	32.7%	20.4%	9.7%
6° de primaria	347	1.4%	6.3%	25.9%	26.2%	23.3%	16.7%
1° de secundaria	355	2.0%	5.1%	16.3%	23.1%	28.2%	25.4%
2° de secundaria	302	-	7.6%	21.2%	20.2%	26.2%	24.8%
3° de secundaria	224	0.4%	6.3%	20.1%	17.9%	22.3%	33.0%
Bachillerato	492	0.6%	3.9%	12.0%	15.7%	20.3%	47.6%
No estudia	81	9.9%	29.6%	25.9%	22.2%	3.7%	8.6%
<b>Total</b>	<b>3404</b>	<b>3.6%</b>	<b>13.3%</b>	<b>25.9%</b>	<b>22.8%</b>	<b>16.6%</b>	<b>17.8%</b>

Fuente: Elaboración propia a partir de los resultados de la investigación.

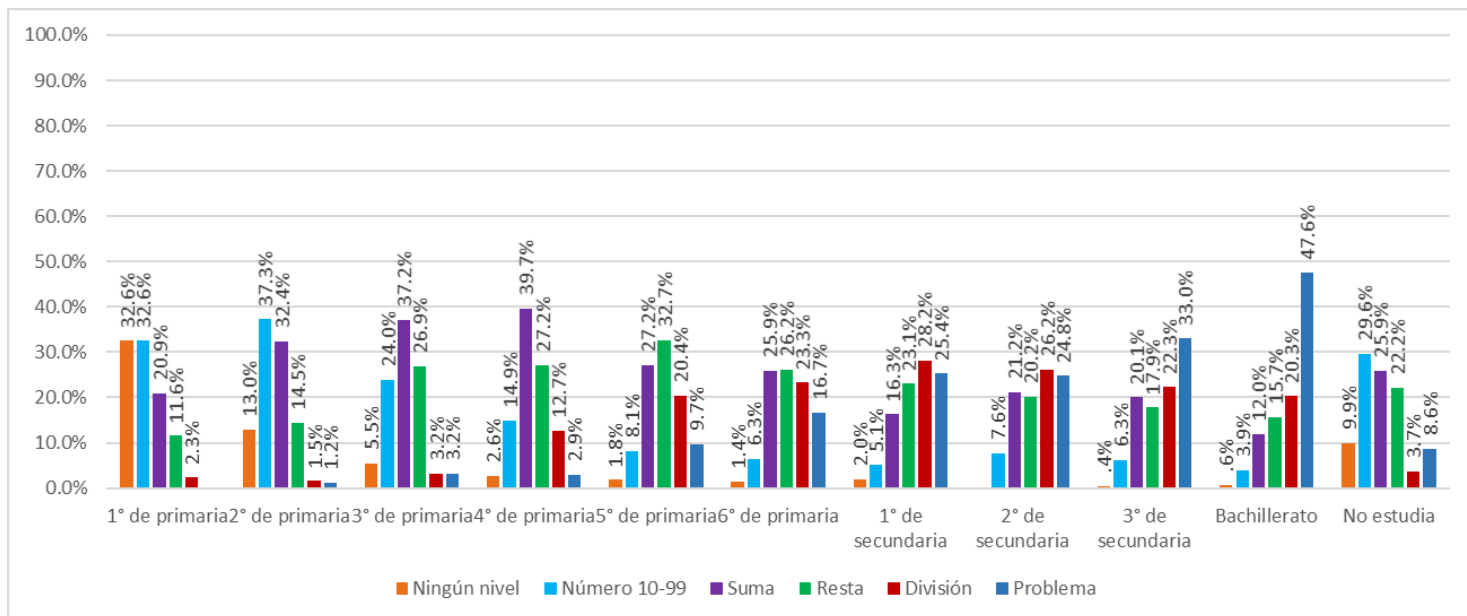


Figura 2. Gráfica de barras elaborada a partir de los porcentajes de las frecuencias de los casos por cada uno de los niveles de la prueba MIA Lectura por grado escolar.

Esto mismo se replica en la Tabla 2, con la salvedad de que ésta expone los resultados en MIA Matemáticas. En dicha tabla, las áreas sombreadas sobre los porcentajes cambian con respecto a la de lectura ya que los ítems están pensados con base en las exigencias curriculares de diferentes grados escolares de la siguiente manera: número 10-99 (o número de dos cifras) a partir del primer grado de educación primaria. Los niveles suma y resta debieran ser logrados a partir del tercer grado de educación primaria. Y los niveles división y problema se esperan logrados a partir del quinto grado de educación primaria.

Esto significa que, pese a que el reconocimiento y lectura de dígitos de dos cifras debiera lograrse desde el primer grado de educación primaria, a lo largo de todos los grados evaluados (1° de primaria – Bachillerato), se observa un pequeño porcentaje de casos que no logra leer en voz alta por lo menos dos números y, por lo tanto, no consiguen ningún acierto (ver columna Ningún nivel, en la Tabla 2).

No obstante, aún en el mejor de los casos, de los chicos de bachillerato, poco menos de 1 de cada 2 logra resolver un problema de matemáticas que requiere dos operaciones aritméticas simples tales como multiplicar y dividir.

Por otro lado, ambas Figuras, la 1 y la 2, ayudan a ejemplificar lo expuesto líneas arriba a través de la representación gráfica de los porcentajes.

Tabla 3. Porcentaje de las frecuencias por nivel logrado de la prueba MIA Lectura por grado escolar.

Escolaridad	n	Sílaba	Palabra	Enunciado	Historia	Comprensión
1° de primaria	43	72.1%	58.1%	30.2%	18.6%	16.3%
2° de primaria	326	88.7%	78.5%	50.6%	20.6%	11.3%
3° de primaria	439	95.9%	91.1%	72.9%	42.1%	27.6%
4° de primaria	419	98.8%	95.9%	83.1%	55.6%	43.0%
5° de primaria	383	98.2%	97.7%	92.2%	72.3%	53.8%
6° de primaria	348	99.4%	98.6%	94.8%	76.4%	64.7%
1° de secundaria	357	100.0%	99.2%	94.4%	86.6%	72.5%
2° de secundaria	302	100.0%	99.3%	97.7%	92.1%	84.4%
3° de secundaria	226	100.0%	99.6%	97.8%	92.5%	82.7%
Bachillerato	493	100.0%	100.0%	99.8%	95.9%	90.5%
No estudia	82	91.5%	87.8%	82.9%	68.3%	52.4%
Total	3418	97.4%	94.9%	86.1%	69.1%	57.5%
Total esperado		97.6%	95.6%	90.9%	75.2%	63.3%

Fuente: Elaboración propia a partir de los resultados de la investigación.

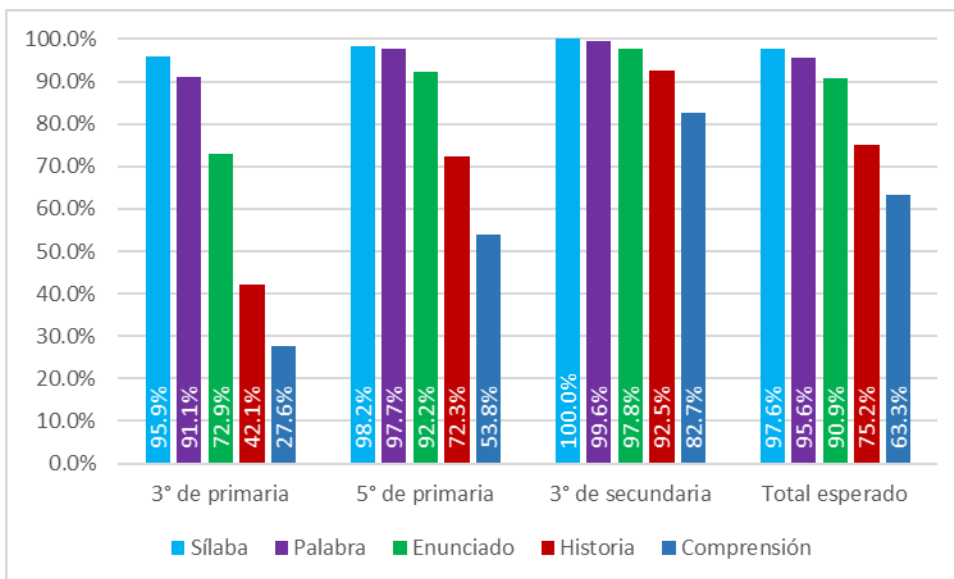


Figura 3. Porcentaje acumulado de la frecuencia de casos que logra cada uno de los niveles de la prueba MIA Lectura.

También se incluyen las Tablas 3 y 4 como complemento de las primeras dos. Éstas cumplen la función de mostrar cómo conforme el grado de dificultad aumenta a lo largo de los ítems de ambas pruebas, el porcentaje de casos que logra cada uno decae. Entonces, por ejemplo, para lectura (Tabla 3), en el tercer grado de primaria, se observa que 4.1% de los casos no logró pasar al primer nivel (sílabas). 8.9% no llegó al nivel palabra. 27.1% al nivel enunciado. 57.9% al nivel historia. Y 72.4% no logró pasar el nivel comprensión. Es decir, los casos que representan estos porcentajes fueron fallando en algún ítem de la prueba, dejando a sólo un 27.6% de los casos que sí logró completarla.

Esta tabla (la 3) incluye adicionalmente una fila denominada Total esperado. Los valores que contiene se calculan a partir de los casos dentro de los grados escolares que debieran poder realizar cada uno de los ítems. En este sentido, el 97.6% en la columna Sílabas, está calculado a partir del total de casos entre primer grado de primaria y bachillerato que lograron pasar este nivel. El 95.6% de la columna Palabra, está calculado a partir del total de casos entre el segundo grado de primaria y bachillerato que lograron pasar este nivel. Y así sucesivamente. Nótese que no se está considerando a los casos que no asisten actualmente a la escuela (no estudia).

Esta adición tanto a la Tabla 3 como a la 4 permite entender que, incluso cuando se considera sólo a aquellos casos que –según se espera– deberían poder resolver cada uno de los ítems, aún hay un porcentaje de casos que no puede hacerlo. En lectura, por ejemplo, poco más de 1 en cada 3 niños no puede comprender una pregunta de comprensión cuyo grado de dificultad es equivalente a las tareas a las que se enfrenta un estudiante del segundo grado de primaria. Y en matemáticas, casi 1 de cada 4 no puede resolver un problema que es equivalente a las tareas a las que se enfrenta un estudiante del cuarto grado de primaria.

Tabla 4. Porcentaje de las frecuencias por nivel logrado de la prueba MIA Matemáticas por grado escolar.

Escolaridad	n	Número	Suma	Resta	División	Problema
1° de primaria	43	67.4%	34.9%	14.0%	2.3%	0.0%
2° de primaria	324	87.0%	49.7%	17.3%	2.8%	1.2%
3° de primaria	438	94.5%	70.5%	33.3%	6.4%	3.2%
4° de primaria	416	97.4%	82.5%	42.8%	15.6%	2.9%
5° de primaria	382	98.2%	90.1%	62.8%	30.1%	9.7%
6° de primaria	347	98.6%	92.2%	66.3%	40.1%	16.7%
1° de secundaria	355	98.0%	93.0%	76.6%	53.5%	25.4%
2° de secundaria	302	100.0%	92.4%	71.2%	51.0%	24.8%
3° de secundaria	224	99.6%	93.3%	73.2%	55.4%	33.0%
Bachillerato	492	99.4%	95.5%	83.5%	67.9%	47.6%
No estudia	81	90.1%	60.5%	34.6%	12.3%	8.6%
Total	3404	96.4%	83.1%	57.2%	34.3%	17.8%
Total esperado		96.6%	88.1%	62.8%	50.2%	27.0%

Fuente: Elaboración propia a partir de los resultados de la investigación.

Por último, las Figuras 3 y 4 se incluyen para representar gráficamente lo expuesto en las Tablas 3 y 4. Por supuesto, y tal como puede apreciarse, se incluyen sólo los porcentajes para los grados tercero y quinto de primaria, y tercero de secundaria, además del total esperado. Así mostradas, éstas gráficas ayudan a entender la cantidad de casos que carecen de los aprendizajes básicos en lectura y matemáticas.

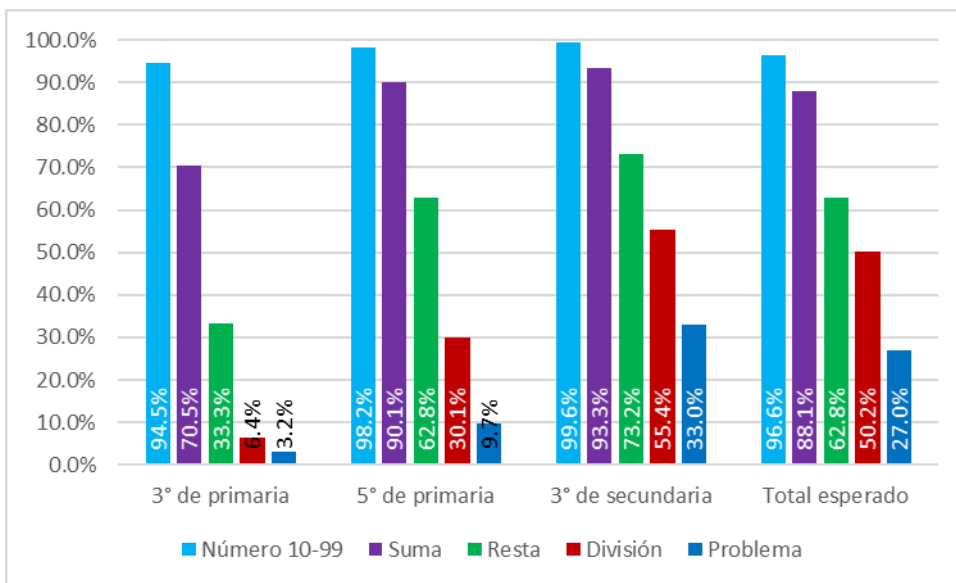


Figura 4. Porcentaje acumulado de la frecuencia de casos que logra cada uno de los niveles de la prueba MIA Matemáticas.